

**DYMO**<sup>®</sup>



M10 | M25

Digital USB Postal Scale User Guide  
Guide d'utilisation de la Balance postale USB numérique





M10 | M25

DYMO® Digital USB Postal Scale.....1

Balance postale USB numérique DYMO .....7



# DYMO® Digital USB Postal Scale

This User Guide provides instructions for using your DYMO® Digital USB Postal Scale.

Visit [www.dymo.com/register](http://www.dymo.com/register) to register your scale.

## Setting Up the Scale

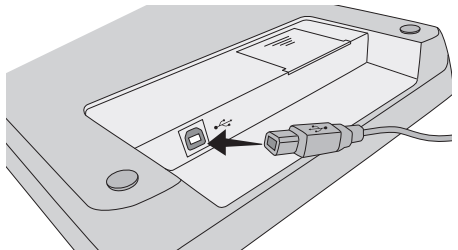
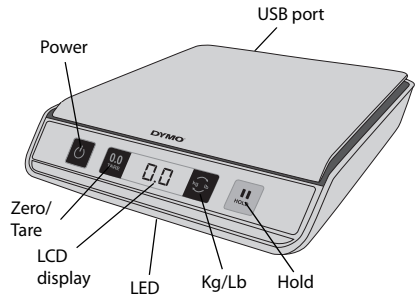
The scale is powered through a USB port on your computer. When not connected to your computer, the scale can be powered by three AAA batteries.

### To set up the scale

1. Unpack the scale.
2. Set the scale on a firm, flat surface.
3. Plug the USB cable into the USB port on the back of the scale.
4. Plug the USB cable into an available USB port on your computer.

The scale is automatically recognized by your computer when the power is turned on.

⚠ When connecting the scale through a USB hub, always use a powered hub.



## Inserting the Batteries

When not connected to your computer, the scale can be powered by three AAA alkaline batteries. The scale automatically turns off after three minutes of inactivity.

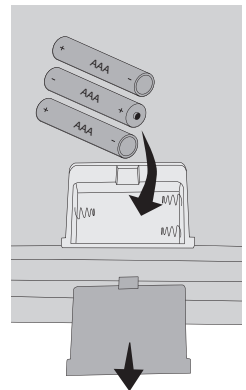
### To insert the battery

1. Disconnect the USB cable from the computer or USB hub.
2. Turn the scale over.
3. Remove the battery compartment cover.
4. Insert three AAA batteries as shown.

⚠ Make sure to insert the batteries correctly. Inserting the batteries backwards can damage the scale.

5. Replace battery compartment cover.

⚠ Remove the batteries if the scale will not be used for a long period of time.



## Turning On the Power


The scale has an Auto Shut Off feature which automatically turns off the scale after three minutes of inactivity.

### To turn the scale on

- ◆ Press  on the front of the scale.

When the scale is first turned on, wait a few seconds for the scale to stabilize before weighing items. The display shows **0.0** when ready.

### To turn the scale off

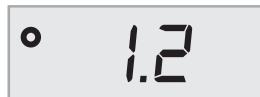
- ◆ Press  on the front of the scale to turn the scale off.

The scale turns off automatically after three minutes of inactivity.

## Using the Scale

Always wait for **0.0** to display before placing an item on the scale platform.

After placing an item on the scale, wait for several seconds for the weight to appear. When the scale is ready, a **o** appears to the left of the weight.




### To weigh an item

- ◆ Place an item on the scale platform.

## Using the Tare Feature

You can weigh small items or items that cannot be easily placed on the scale platform by placing the items in a container and using the Tare/Zero button to eliminate the weight of the container.


### To use the tare feature

1. Place an empty container on the platform.
2. When the scale is ready, press .

The display is set to zero.

3. Place the items to be weighed in the container.

The display shows the weight of the items, without the weight of the container.

4. After removing the container, press  to reset the scale to zero.

## Using the Hold Feature

When an item being weighed extends over the front of the scale and you cannot see the display, you can freeze the display so that the weight is still displayed after removing the item.

### To use the Hold feature

1. Press .

The LED flashes and the display shows **HOLD**, and then **0.0** when ready.

2. Place the item on the scale.

After a few seconds, the LED stops flashing and stays illuminated.

3. Remove the item from the scale.

The LED stays illuminated and the weight continues to be displayed for about ten seconds.

## Changing the Units of Measure

Your scale can display weight in English (pounds) or metric (kilograms) units. The default unit of measure is English. Each time you turn on the scale, the scale defaults to the unit of measure that was last used.

### To change the units of measure

◆ Press  to toggle between English and metric units.

## Caring for the Scale

With proper care and handling, your scale will give you years of service. Keep the following in mind when using your scale:

- Your scale works best when operated and stored at normal room temperature. Avoid lengthy exposure to extreme heat or cold.
- Only operate the scale on a stable, vibration free surface.
- Exposure to dust, dirt, moisture, vibration, and air currents; and proximity to other electronic equipment can affect the reliability and accuracy of your scale.
- Using the scale in proximity to wireless devices, such as mobile phones, can cause the scale display to fluctuate when the device is in use.
- Although this scale is designed to be quite durable, gently place items to be weighed on the platform. Avoid rough treatment, as this may permanently damage the internal sensor and void your warranty.
- You can permanently damage the scale by placing significantly overweight items on the scale platform.
- Avoid shaking, dropping, or otherwise shocking the scale. This is a precision instrument and **MUST BE HANDLED WITH EXTREME CARE.**
- The scale has been calibrated at the factory and will not need to be calibrated again.




# Technical Specifications

NOT LEGAL FOR TRADE

Model	M10	M25
Capacity	10 pounds (4.5 kg)	25 pounds (11 kg)
Weight Increments	0.1 oz (2 g)	0.1 oz (2 g)
Accuracy		
Under half the capacity	±0.2 oz	±0.2 oz
Over half the capacity	±0.4 oz	±0.4 oz
Units	lb/oz (kg/g)	kg/g (lb/oz)
Auto Shut Off	After three minutes of inactivity	
Operating Temperature	50° - 104° F (10° - 40° C)	
Interface	USB 2.0 Low Speed HID Scale Device	
Power	USB or 3 AAA alkaline batteries	

For information about our other scale products, visit [www.dymo.com](http://www.dymo.com).

## Troubleshooting

Problem/Error Message	Solution
No display	Ensure the scale is plugged in, or replace the batteries.
<b>LO</b> is displayed	Replace the batteries.
Negative number is displayed	A tare value is displayed as a negative number when the items are removed from the scale. Press  to reset the scale to zero.
<b>00000</b> is displayed	The item on the scale platform exceeds the maximum capacity of the scale. Remove the item immediately to prevent damage to the scale.
Display reads <b>0.0</b> with an item on the platform	This can happen because: <ul style="list-style-type: none"><li>• The Tare/Zero button, , was pressed while an item was on the scale.</li><li>• Power to the scale was disconnected or turned off and then on again with an item on the scale.</li></ul> In both of these cases, remove the item from the platform and press  to return the display to <b>0.0</b> .

If you need further assistance, contact Technical Support at (877) 724-8324. You can also obtain support at [www.dymo.com](http://www.dymo.com).



# Warranty

## ONE-YEAR LIMITED WARRANTY

Sanford, L.P., d/b/a Dymo ("Dymo") warrants the Dymo scales to be free from defects in design, materials and workmanship for one year from the date of purchase. If this product is found to be defective within that time, we will promptly repair or replace it at our cost. This warranty does not cover accidental damage, wear and tear or consequential or incidental loss.

### WHAT IS COVERED?

This warranty covers this product only and only against defects in design, materials or workmanship. If, after inspection of your returned product, we find that the product is defective in design, materials or workmanship, we shall at no charge to you repair or replace the product at our discretion, and return the product to you. You are responsible for the full cost of shipping the product to Dymo, but there is no charge for the inspection or the return postage.

### WHAT IS NOT COVERED?

This warranty does not cover loss of or damage to a computer or other devices connected directly or indirectly to this Dymo product. This warranty also does not cover any loss of or damage to data, programs, records or other information. This warranty does not cover any defect or loss which would not have occurred if instructions in the owner's manual had been followed. This warranty does not cover other incidental or consequential damages even if Dymo has been informed of the possibility of such damages. This warranty is in lieu of all other warranties, express or implied. This warranty gives you specific rights and you may also have other rights, which may vary from state to state or country to country.

### HOW TO MAKE A WARRANTY CLAIM

To make a warranty claim, please contact customer support  
Customer Support - (877) 724-8324  
[www.dymo.com](http://www.dymo.com)

## Declaration of Conformity

This equipment has been tested and found to comply with the limits for a Class B digital device, pursuant to part 15 of the FCC Rules. These limits are designed to provide reasonable protection against harmful interference in a residential installation. This equipment generates, uses and can radiate radio frequency energy and, if not installed and used in accordance with the instructions, may cause harmful interference to radio communications. However, there is no guarantee that interference will not occur in a particular installation. If this equipment does cause harmful interference to radio or television reception, which can be determined by turning the equipment off and on, the user is encouraged to try to correct the interference by one or more of the following measures:

- Reorient or relocate the receiving antenna.
- Increase the separation between the equipment and receiver.
- Connect the equipment into an outlet on a circuit different from that to which the receiver is connected.
- Consult the dealer or an experienced radio/TV technician for help.

## Electrostatic Discharge Precautions

Electrostatic discharge (Static Electricity or ESD) can cause damage to any electronic device, including the scale. To avoid damage, follow these simple steps:

- Always disconnect the scale from your computer or USB hub when changing the battery.
- Always discharge any accumulated static electricity from yourself before connecting the scale to your computer or USB hub. If your computer uses a three-pin, grounded connector, you can do this by touching the metal case of your computer. As an alternative, try touching a cold water faucet.

## Environmental Information

The equipment that you bought has required the extraction and use of natural resources for its production. It may contain hazardous substances for the health and the environment.

In order to avoid the dissemination of those substances in our environment and to diminish the pressure on the natural resources, we encourage you to use the appropriate take-back systems. Those systems will reuse or recycle most of the materials of your end life equipment in a sound way.

The crossed-bin symbol marked in your device invites you to use those systems.



If you need more information on the collection, reuse and recycling systems, please contact your local or regional waste administration. You can also contact us for more information on the environmental performance of our products.

## Documentation Feedback

We are constantly working to produce the highest quality documentation for our products. We welcome your feedback. Send us your comments or suggestions about our online Help, printed, or PDF manuals.

Please include the following information with your feedback:

- Product name and version number
- Type of document: printed manual, PDF, or online Help
- Topic title (for online Help) or page number (for printed or PDF manuals)
- Brief description of content (for example, step-by-step instructions that are inaccurate, information that requires clarification, areas where more detail is needed, and so on)
- Suggestions for how to correct or improve the documentation

We also welcome your suggestions for additional topics you would like to see covered in the documentation.

Send email feedback to:

**documentation@dymo.com**

Please keep in mind that this email address is only for documentation feedback. If you have a technical question, please contact Customer Service.

# Balance postale USB numérique DYMO<sup>MD</sup>

Ce guide d'utilisation fournit des renseignements sur le mode d'emploi de la balance postale USB numérique DYMO<sup>MD</sup>.

Consultez le site [www.dymo.com/register](http://www.dymo.com/register) pour enregistrer votre balance.

## Installation de la balance

La balance est alimentée par un port USB sur votre ordinateur. Lorsque la balance n'est pas connectée à votre ordinateur, elle peut être alimentée par trois piles AAA.

### Pour installer la balance

1. Déballez la balance.
2. Placez-la sur une surface solide et plane.
3. Branchez le câble USB au port USB situé à l'arrière de la balance.
4. Branchez le câble USB dans un port USB disponible sur votre ordinateur.

La balance est reconnue automatiquement par votre ordinateur quand l'alimentation électrique est en marche.

⚠ Si la connexion de la balance s'effectue par un concentrateur USB, utilisez toujours un concentrateur alimenté.

### Insertion des piles

Lorsque la balance n'est pas connectée à votre ordinateur, elle peut être alimentée par trois piles alcalines AAA. La balance s'éteint automatiquement après trois minutes d'inactivité.

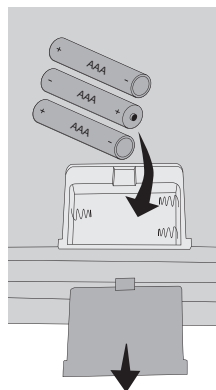
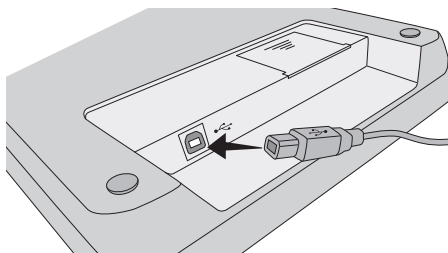
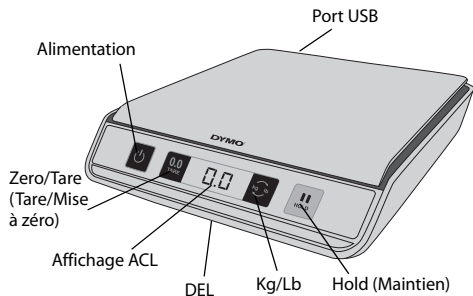
### Pour insérer les piles

1. Débranchez le câble USB de l'ordinateur ou du concentrateur USB.
2. Retournez la balance.
3. Retirez le couvercle du compartiment des piles.
4. Insérez trois piles AAA comme indiqué.

⚠ Assurez-vous d'avoir inséré les piles correctement. Des piles insérées à l'envers peuvent endommager la balance.

5. Remplacez le couvercle du compartiment des piles.

⚠ Retirez les piles en cas de non utilisation prolongée de la balance.



## Mise en marche

La balance est dotée d'une fonction Auto Shut Off (Arrêt automatique) qui éteint la balance automatiquement après trois minutes d'inactivité.

### Pour mettre la balance en marche

◆ Appuyez sur la touche  à l'avant de la balance.

Lorsque la balance est mise en marche la première fois, attendez quelques secondes pour qu'elle se stabilise avant de peser des objets. L'affichage indique **0.0** lorsque la balance est prête.

### Pour éteindre la balance

◆ Appuyez sur la touche  à l'avant de la balance pour l'éteindre.

La balance s'éteint automatiquement après trois minutes d'inactivité.

## Utilisation de la balance

Attendez toujours que **0.0** s'affiche avant de placer un objet sur le plateau de la balance.

Lorsque vous posez un objet sur la balance, son poids s'affiche quelques secondes plus tard. Lorsque la balance est prête, le symbole **o** apparaît à gauche du poids.



### Pour peser un objet

◆ Placez l'objet sur le plateau de la balance.

## Utilisation de la fonction Tare

Vous pouvez peser des objets de petite taille ou des objets qui ne peuvent pas être facilement placés sur le plateau de la balance en les mettant dans un récipient et en utilisant la touche Tare/Zero (Tare/Mise à zéro) afin d'éliminer le poids du récipient.

### Pour utiliser la fonction Tare


1. Posez un récipient vide sur le plateau.

2. Lorsque la balance est prête, appuyez sur la touche .

L'affichage est mis à zéro.

3. Placez les objets à peser dans le récipient.

L'affichage indique le poids des objets pesés, sans le poids du récipient.

4. Après avoir retiré le récipient, appuyez sur la touche  pour remettre la balance à zéro.

## Utilisation de la fonction Hold (Maintien)

Quand un objet à peser dépasse la face avant de la balance et vous empêche de voir l'affichage, vous pouvez figer ce dernier de sorte que le poids demeure affiché après le retrait de l'objet.

### Pour utiliser la fonction Hold (Maintien)

1. Appuyez sur la touche .

Le voyant DEL clignote et l'affichage indique **HOLD** (MAINTIEN), puis **0.0** lorsque la balance est prête.

2. Placez l'objet sur la balance.

Après quelques secondes, le voyant DEL arrête de clignoter et reste allumé.


3. Retirez l'objet de la balance.

Le voyant DEL reste allumé et le poids demeure affiché pendant dix secondes environ.

## Modification des unités de mesure

La balance peut afficher le poids en unités anglo-saxonnes (livres) ou métriques (kilogrammes). L'unité de mesure par défaut est l'unité anglo-saxonne. Chaque fois que vous mettez la balance en marche, elle affiche par défaut la dernière unité de mesure utilisée.

### Pour modifier les unités de mesure

♦ Appuyez sur la touche  pour alterner entre les unités anglo-saxonnes et métriques.

## Entretien de la balance

Si vous l'entretenez et la maniez convenablement, la balance vous assurera de longues années de service. Lorsque vous vous en servez, gardez à l'esprit les indications suivantes :

- La balance fonctionne mieux lorsqu'elle est utilisée et entreposée à température ambiante. Évitez des expositions prolongées à une forte chaleur ou à un froid intense.
- N'utilisez la balance que sur une surface stable, sans vibrations.
- L'exposition à la poussière, à la saleté, à l'humidité, aux vibrations et aux courants d'air, ainsi que la proximité d'autres équipements électroniques peut altérer le fonctionnement et la précision de votre balance.
- L'utilisation de la balance à proximité de dispositifs sans fil comme les téléphones portables peut provoquer des oscillations et des variations dans l'affichage de la balance lorsque le dispositif est utilisé.
- Bien que la balance soit conçue pour durer longtemps, placez délicatement les objets à peser sur le plateau. Évitez les traitements agressifs qui peuvent endommager le détecteur interne de la balance de manière permanente et annuler également votre garantie.
- Vous pouvez endommager définitivement la balance en plaçant sur son plateau des objets extrêmement lourds.
- Évitez les secousses, les chutes et les chocs. Il s'agit d'un appareil de précision qui DOIT ÊTRE MANIÉ TRÈS DÉLICATEMENT.
- La balance a été étalonnée à l'usine et n'a pas besoin d'être réétalonnée.




# Spécifications techniques

NON LÉGALE POUR LE COMMERCE

Modèle	M10	M25
Capacité	10 livres (4,5 kg)	25 livres (11 kg)
Échelons de poids	0,1 once (2 g)	0,1 once (2 g)
Précision		
Inférieur à la moitié de la capacité	±0,2 once	±0,2 once
Supérieur à la moitié de la capacité	±0,4 once	±0,4 once
Unités	lb/oz (kg/g)	kg/g (lb/oz)
Auto Shut Off (Arrêt automatique)	Après trois minutes d'inactivité	
Température de fonctionnement	50 à 104 °F (10 à 40 °C)	
Interface	Périphérique pour balance HID à basse vitesse USB 2.0	
Alimentation	USB ou 3 piles alcalines AAA	

Pour obtenir des renseignements concernant nos autres balances, veuillez visiter [www.dymo.com](http://www.dymo.com).

## Dépannage

Problème/Message d'erreur	Solution
Pas d'affichage	Vérifiez que la balance est mise sous tension ou remplacez les piles.
<b>LO</b> (PILE FAIBLE) s'affiche	Remplacez les piles.
Un nombre négatif s'affiche	Une valeur de tare s'affiche en tant que nombre négatif lorsque les objets sont retirés de la balance. Appuyez sur la touche  pour remettre la balance à zéro.
<b>00000</b> s'affiche	L'objet placé sur le plateau dépasse la capacité maximale de la balance. Retirez-le immédiatement pour éviter que la balance ne soit endommagée.
L'affichage indique <b>0.0</b> en présence d'un objet sur le plateau	Cela peut arriver pour les raisons suivantes : <ul style="list-style-type: none"><li>• On a appuyé sur la touche Tare/Zero (Tare/Mise à zéro), , alors qu'un objet était posé sur la balance.</li><li>• La balance a été débranchée ou éteinte, puis remise en marche avec un objet sur la balance.</li></ul> Dans ces deux cas, retirez l'objet du plateau et appuyez sur la touche  pour remettre l'affichage à <b>0.0</b> .

Si vous avez besoin d'aide supplémentaire, contactez le Support technique au (877) 724-8324. Vous pouvez aussi obtenir de l'aide depuis le site [www.dymo.com](http://www.dymo.com).

# Garantie

## GARANTIE LIMITÉE D'UN AN

Sanford, L.P., s/n Dymo (« Dymo ») garantit que les balances Dymo sont dépourvues de vices de conception, de matériau et de fabrication pendant un an à partir de la date d'achat. Si le produit s'avère défectueux pendant cette période, nous le réparerons ou le remplacerons rapidement à nos frais. Cette garantie ne couvre pas les dommages accidentels, les dommages causés par l'usure ou les pertes consécutives ou accessoires.

### QUE COUVRE CETTE GARANTIE?

Ce produit est uniquement garanti contre les vices de conception, de matériau et de fabrication. Si, après inspection du produit que vous nous avez renvoyé, nous constatons que ce dernier comporte des vices de conception, de matériau et de fabrication, nous le réparerons ou le remplacerons sans aucun frais, à notre discrétion, et nous vous le renverrons. Vous êtes responsable du coût total d'expédition du produit à Dymo, mais il n'y a pas de frais liés à l'inspection ou au port de retour.

### QUE NE COUVRE PAS CETTE GARANTIE?

Cette garantie ne couvre pas la perte ou les dommages causés à un ordinateur ou à d'autres périphériques branchés directement ou indirectement à ce produit Dymo. Cette garantie ne couvre pas non plus la perte ou les dommages causés aux données, aux programmes, aux enregistrements ou autres renseignements. Cette garantie ne couvre pas les vices ou les pertes causés par le non respect des instructions du manuel d'utilisation. Cette garantie ne couvre pas les autres dommages accessoires ou consécutifs, même si Dymo a été avisée de l'éventualité de tels dommages. Cette garantie exclut toute autre garantie, expresse ou implicite. Cette garantie vous donne des droits juridiques particuliers, mais vous pouvez jouir d'autres droits pouvant varier d'une province à l'autre ou d'un pays à l'autre.

### COMMENT EFFECTUER UNE RÉCLAMATION AU TITRE DE LA GARANTIE

Pour effectuer une réclamation au titre de la garantie, veuillez communiquer avec l'assistance client  
Assistance client : (877) 724-8324  
www.dymo.com

## Mesures de précaution contre la décharge électrostatique

La décharge électrostatique (électricité statique ou ESD) peut endommager tous les dispositifs électroniques, y compris la balance. Pour éviter ces dommages, suivez ces étapes simples :

- Débranchez toujours la balance de votre ordinateur ou du concentrateur USB lorsque vous changez la pile.
- Déchargez toujours l'électricité statique accumulée sur vous avant de brancher la balance à votre ordinateur ou au concentrateur USB. Si votre ordinateur utilise un connecteur à trois broches mis à la masse, vous pouvez le faire en touchant le boîtier métallique de votre ordinateur. Sinon, essayez de toucher un robinet d'eau froide.

## Renseignements sur l'environnement

La production de l'équipement que vous avez acheté a nécessité l'extraction et l'utilisation de ressources naturelles. Il peut contenir des substances dangereuses pour la santé et l'environnement.

Afin d'éviter la diffusion de ces substances dans notre environnement et de réduire l'exploitation des ressources naturelles, nous vous encourageons à utiliser les systèmes de récupération appropriés. Ces systèmes réutiliseront ou recycleront de manière saine la plupart des composants de votre équipement périmé.

Le symbole d'une poubelle barrée sur votre dispositif vous invite à utiliser ces systèmes.



Si vous désirez plus de renseignements sur les systèmes de ramassage, de réutilisation et de recyclage, veuillez communiquer avec votre administration locale ou régionale chargée de l'évacuation des déchets. Vous pouvez également nous communiquer pour plus de renseignements sur les effets de nos produits sur l'environnement.

## Commentaires sur la documentation

Nous nous efforçons constamment de produire la documentation de la meilleure qualité possible pour nos produits. Nous accueillons favorablement vos commentaires. Envoyez-nous vos commentaires ou suggestions concernant notre aide en ligne, nos manuels imprimés ou nos manuels au format PDF.

Veillez inclure les renseignements suivants avec vos commentaires :

- Nom du produit et numéro de version
- Type de document : manuel imprimé, manuel au format PDF ou aide en ligne
- Titre du sujet (pour l'aide en ligne) ou numéro de la page (pour les manuels imprimés ou au format PDF)
- Brève description du contenu (par exemple, instructions étape par étape imprécises, renseignements devant être clarifiés, parties nécessitant plus de détails, etc.)
- Suggestions pour la correction ou l'amélioration de la documentation

Nous accueillons aussi favorablement vos suggestions concernant des sujets qui, selon vous, devraient être traités dans la documentation.

Envoyez vos commentaires par courriel à :

**documentation@dymo.com**

Veillez garder à l'esprit que cette adresse de courriel est réservée uniquement aux commentaires sur la documentation.

Si vous avez une question technique, veuillez communiquer avec l'assistance client.







A ***NewellRubbermaid*** Brand

Distributed by: DYMO, Atlanta, GA 30328

800-426-7827: [www.dymo.com](http://www.dymo.com)

©2010 Sanford, L.P.

W008021